

Итоги РКМ-2013. Русский язык 8 класс.**Характеристика педагогического теста по русскому языку (8 класс).**

Итоговый тест по русскому языку сконструирован на основе Федерального компонента государственных стандартов основного общего образования по русскому языку (Приказ Минобрнауки России №1089 от 05.03.2004г.).

На основании информации, предоставленной образовательными учреждениями, установлено, что изучение русского языка в 8-ых классах ведётся по следующим учебникам (таблица 1):

таблица 1.

№	Авторы учебников	Процент обучающихся по данному учебнику
1	Бабайцева В.В., Чеснокова Л.Д. И др.	5%
2	Бархударов С.Г., Крючков С.Е., Максимов Л.Ю.	59%
3	Тростенцова Л.А., Ладыженская Т.А., Дейкина А.Д., Александрова О.М.	18%
4	Разумовская М.М., Львова С.И., Капинос В.И., Львов В.В.	13%
5	Львова С.И., Львов В.В.	2%
6	Бунеев Р.Н., Бунеева Е.В., Комиссарова Л.Ю.	3%

Из таблицы следует, что большинство учащихся обучаются по учебнику - Бархударов С.Г., Крючков С.Е., Максимов Л.Ю. «Русский язык» 8 класс.

Содержательный анализ программ по русскому языку и учебников, активированных в Псковской области, позволил определить возможность конструирования теста по одной содержательной линии (четыре варианта).

Каждый вариант теста содержит 30 заданий: 26 заданий с выбором ответа (часть А) и 4 задания с кратким ответом (часть В). Образцы используемых в итоговом тесте заданий были размещены вместе с кодификатором на портале <http://www.pskovedu.ru/> в разделе «Файлы». Все задания оценивались по дихотомии (выполнено — 1 балл, не выполнено — 0 баллов). Время выполнения теста 40 минут. Критериальный балл теста — 10 первичных баллов определён путём экспертных оценок.

Основные качественные характеристики теста представлены в таблице 2.

таблица 2.

Средний первичный балл	16,3	Дисперсия	39,6
Средний тестовый балл	54,0	Стандартное отклонение	6,3
Коэффициент асимметрии	0,12	Коэффициент надежности	0,85
Экссесс распределения	-0,94	Стандартная ошибка измерения	2,4

Уровень надежности данного теста вполне удовлетворительный.

Значения точечно-бисериального коэффициента находятся в пределах от 0,28 (А4) до 0,60 (В3).

таблица 3.

Задания	A1	A2	A3	A4	A5	A6	A7	A8	A9	A10
R_{pbis}	0,42	0,48	0,46	0,28	0,33	0,46	0,32	0,49	0,39	0,46

Задания	A11	A12	A13	A14	A15	A16	A17	A18	A19	A20
R_{pbis}	0,50	0,45	0,50	0,30	0,45	0,47	0,42	0,30	0,43	0,51

Задания	A21	A22	A23	A24	A25	A26	B1	B2	B3	B4
R_{pbis}	0,35	0,48	0,48	0,36	0,57	0,36	0,44	0,49	0,60	0,55

Задания теста можно считать достаточно валидными, так как точечно-бисериальные коэффициенты заданий (R_{pbis}) больше 0,2.

Статистическая трудность заданий (q) показывает долю учащихся, которые не справились с конкретным заданием.

таблица 4.

Задания	A1	A2	A3	A4	A5	A6	A7	A8	A9	A10
q	0,42	0,42	0,44	0,47	0,32	0,27	0,53	0,40	0,53	0,65

Задания	A11	A12	A13	A14	A15	A16	A17	A18	A19	A20
q	0,41	0,46	0,39	0,58	0,63	0,29	0,45	0,53	0,57	0,28

Задания	A21	A22	A23	A24	A25	A26	B1	B2	B3	B4
q	0,50	0,28	0,31	0,44	0,39	0,30	0,74	0,55	0,67	0,48

Из таблицы видно, что самым лёгким в тесте оказалось задание А6, самым трудным – В1.

А6. Укажите предложение, в котором подлежащее выражено словосочетанием.

- 1) Коллеги из информационного центра представили интересный проект.
- 2) Повесть «Кавказский пленник» оказалась актуальной и для современного кино.
- 3) Все экзамены проходили в оборудованных кабинетах.
- 4) Четверо экспертов участвовало в третьей проверке работ.

В1. Выпишите из предложения 8 номера слов, образующих словосочетание со связью – примыкание.

Основные результаты выполнения теста.

В 2013 году в тестировании по русскому языку приняли участие восьмиклассники общеобразовательных учреждений разного вида. Средний тестовый балл учащихся данных видов ОУ представлен в таблице 5.

таблица 5.

Виды образовательных учреждений	Средний тестовый балл
Гимназии, лицеи, комплексы	60,24
Средние общеобразовательные школы	52,42
Основные общеобразовательные школы	44,57
Школы-интернаты	39,62

Распределение учащихся по уровням подготовки по русскому языку по результатам РКМ представлено в таблице 6.

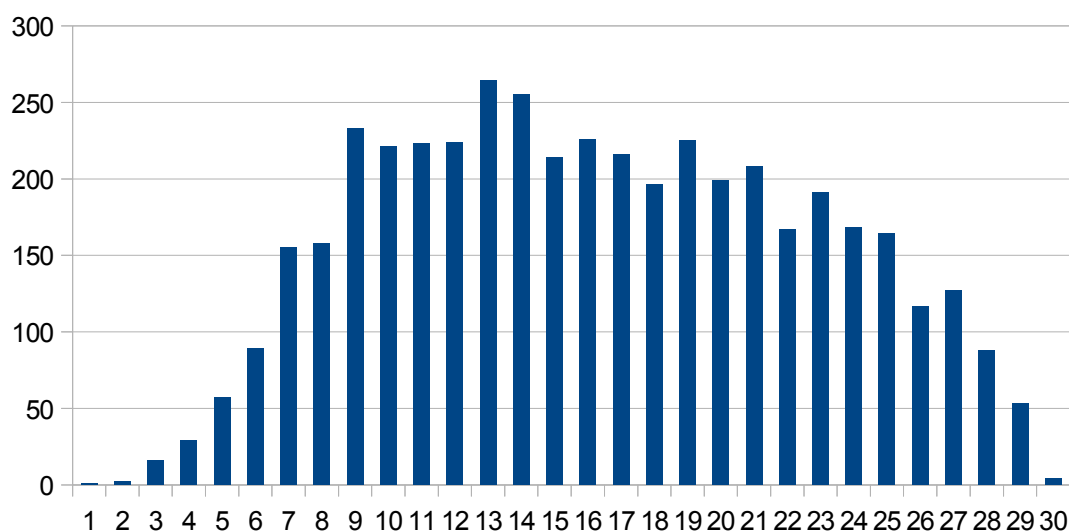
таблица 6.

Уровень подготовки	% учащихся
Отлично (26-30 баллов)	8,64 %
Хорошо (17-25 баллов)	38,63%
Удовлетворительно (10-16 баллов)	36,24 %
Неудовлетворительно (0-9 баллов)	16,48 %

С тестом на «хорошо» и «отлично» справились 47,27 % учащихся 8-ых классов.

Распределение результатов учащихся 8-ых классов относительно первичных баллов показано на диаграмме 1.

диаграмма 1



За тест по русскому языку один учащийся получил 0 баллов из 30 возможных, мода распределения (наиболее часто встречаемый результат) — 13 баллов.

Лучшие результаты тестирования учащихся 8 классов по русскому языку на уровне муниципальных образований области:

таблица 7.

Наименование административно-территориальной единицы	Средний тестовый балл	Количество учащихся
Пустошкинский район	61,84	57
Красногородский район	60,03	40
Порховский район	59,09	144
г. Псков	57,27	1391
г. Великие Луки	56,75	707

Лучшие результаты тестирования обучающихся образовательных учреждений Псковской области:

таблица 8.

Наименование образовательного учреждения	Средний тестовый балл	Количество учащихся
МБОУ «Верхолинская основная общеобразовательная школа Псковского района»	81,67	3
МБОУ «Гимназия имени С.В. Ковалевской»	77,69	51
МОУ Опухликовская средняя общеобразовательная школа Невельского района Псковской области	76,20	5
МБОУ Добычинская средняя общеобразовательная школа	75,60	5
МОУ «Пореченская средняя общеобразовательная школа имени К.С. Заслонова»	74,71	17
МОУ «Средняя общеобразовательная школа №50» г. Дно	74,18	22
МБОУ «Паниковская основная общеобразовательная школа»	73,00	2
МБОУ «Средняя общеобразовательная школа №3» муниципального образования «Островский район»	72,35	17
МБОУ «Тямшанская гимназия Псковского района»	71,57	14
МОУ Артёмовская основная общеобразовательная школа Невельского района Псковской области	71,50	2

Учащиеся из шести ОУ, показавшие лучшие результаты тестирования, обучаются по учебнику «Русский язык» 8 класс, авторы: С.Г. Бархударов, С.Е.Крючков, Л.Ю. Максимов, Л.А. Чешко.

Количество учащихся, набравших 100 баллов:

таблица 9.

Код ОУ	Наименование образовательного учреждения	Количество учащихся
26	МБОУ «Многопрофильный правовой лицей №8» г. Пскова	1
33	МБОУ «Гимназия имени С.В. Ковалевской» г. Великие Луки	1
43	МБОУ «Средняя общеобразовательная школа №13» г. Великие Луки	1
449	МБОУ «Себежская основная общеобразовательная школа»	1
Итого:	4 образовательных учреждения	4 уч-ся

Результат 100 баллов имеют 4 учащихся 8-ых классов из 4 образовательных учреждений Псковской области, что составило 0,09% от общего числа тестируемых.

Результаты выполнения заданий
по основным сегментам учебного материала.

Процент выполнения заданий теста по вариантам представлен в таблице 10.

таблица 10.

№ задания	Декомпозиция содержания теста	% выполнения заданий теста			
		1 вариант	2 вариант	3 вариант	4 вариант
A1	Выявление словосочетания в предложении	57,82%	55,91%	64,07%	53,93%
A2	Нахождение словосочетания по схеме	70,08%	52,42%	57,35%	50,94%
A3	Способы связи слов в словосочетании	56,47%	44,62%	63,26%	60,30%
A4	Грамматическая норма употребления	59,83%	19,00%	75,54%	58,99%
A5	Согласование подлежащего и сказуемого	71,09%	68,27%	64,96%	66,67%
A6	Способы выражения подлежащего	74,71%	70,79%	73,84%	74,06%
A7	Способы выражения сказуемого	39,58%	49,73%	59,41%	40,82%
A8	Тире между подлежащим и сказуемым	72,61%	57,17%	53,76%	56,27%
A9	Различение второстепенных членов	53,70%	46,24%	44,27%	41,85%
A10	Согласованные и несогласованные определения	34,79%	36,56%	31,72%	35,49%

ГБУ ПО «Центр оценки качества образования»

A11	Различение двусоставных и односоставных предложений	39,92%	66,94%	63,71%	65,17%
A12	Виды (типы) односоставных предложений	39,58%	65,86%	56,86%	53,75%
A13	Тире в неполном предложении	64,62%	59,86%	54,93%	63,20%
A14	Однородные и неоднородные определения	45,80%	27,78%	66,85%	28,65%
A15	Знаки препинания в предложениях с однородными членами	34,87%	37,63%	37,81%	36,24%
A16	Знаки препинания в предложениях с однородными членами и обобщающим словом	76,22%	60,04%	74,19%	75,28%
A17	Обособленное определение	55,55%	59,86%	49,28%	57,21%
A18	Обособленное приложение	52,61%	54,48%	39,96%	40,17%
A19	Обособленное обстоятельство и способы его выражения	48,15%	40,32%	39,42%	45,69%
A20	Уточняющие члены предложения	65,55%	74,82%	74,55%	71,91%
A21	Сравнительный оборот	60,76%	43,55%	47,67%	46,82%
A22	Обращение	71,09%	74,46%	74,91%	67,98%
A23	Вводные слова	61,09%	74,73%	69,18%	72,38%
A24	Вводные предложения	50,42%	37,90%	70,61%	65,54%
A25	Объяснение постановки знаков препинания	63,61%	62,46%	58,51%	58,24%
A26	Пунктуация предложения с различными видами осложнения	83,28%	72,40%	63,71%	59,08%
B1	Способы связи слов в словосочетании	20,17%	38,35%	0,90%	45,69%
B2	Способы выражения подлежащего и сказуемого	56,05%	32,89%	66,22%	22,38%
B3	Нахождение в тексте обособленных членов предложений	35,13%	27,33%	31,36%	38,11%
B4	Нахождение в тексте уточняющих членов, вводных слов.	54,29%	62,54%	56,36%	35,39%

Большая разница между процентом выполнения тестовых заданий А2, А4, А8, А11, А24, В1 позволяет предположить, что подбор языкового материала для анализа был разной степени сложности.

Упрощенный дистракторный анализ показывает процент учащихся, выбравших тот или иной ответ по каждому заданию теста.

таблица 11.

1 вариант

Выбор ответа	A1	A2	A3	A4	A5	A6	A7	A8	A9	A10	A11	A12	A13
1	11,87	70,12	14,31	3,79	14,73	6,14	47,05	12,21	15,91	9,26	20,70	39,65	64,56
2	8,75	9,43	16,00	59,76	3,96	13,22	39,56	5,64	15,49	24,49	39,98	18,86	13,38
3	57,74	13,22	56,40	3,28	10,10	74,66	7,32	9,34	14,39	34,85	25,51	32,41	15,66
4	21,13	7,15	12,97	32,66	71,04	5,30	5,13	72,56	53,79	29,97	13,13	8,08	5,39

Выбор ответа	A14	A15	A16	A17	A18	A19	A20	A21	A22	A23	A24	A25	A26
1	14,73	0,00	10,77	12,29	17,00	12,96	11,36	60,77	13,13	8,16	50,51	63,55	3,45
2	16,08	34,93	3,79	13,89	11,03	48,06	65,49	6,06	12,12	11,03	27,78	15,24	83,25
3	22,56	14,98	8,39	55,56	52,69	13,55	13,47	21,80	2,69	61,11	10,19	13,38	8,27
4	45,79	17,93	76,18	17,51	18,18	23,91	8,92	9,93	70,96	18,60	9,51	5,47	2,19

* жирным шрифтом выделен верный ответ

2 вариант

Выбор ответа	A1	A2	A3	A4	A5	A6	A7	A8	A9	A10	A11	A12	A13
1	11,06	10,43	14,93	19,06	3,78	6,92	9,80	9,27	4,77	12,41	9,98	65,83	59,71
2	55,85	3,33	44,51	2,34	12,05	14,66	4,50	6,83	13,31	33,27	13,85	9,89	17,18
3	18,26	33,45	24,73	3,42	68,17	7,28	50,00	26,80	35,52	36,32	9,17	13,31	11,87
4	14,66	52,61	15,20	75,00	15,56	70,86	35,25	57,01	46,13	17,45	66,91	10,52	10,79

Выбор ответа	A14	A15	A16	A17	A18	A19	A20	A21	A22	A23	A24	A25	A26
1	9,08	32,10	7,01	13,22	7,46	33,18	7,82	4,95	4,14	74,73	38,40	9,26	2,34
2	44,78	13,94	17,45	59,89	54,59	13,31	74,73	43,44	4,14	4,95	19,15	62,41	8,18
3	17,72	37,50	59,89	13,58	12,41	12,14	8,36	30,48	16,55	13,40	37,14	18,88	15,56
4	27,85	15,56	15,56	12,59	25,18	40,20	8,81	20,14	74,46	6,03	3,51	8,00	72,30

3 вариант

Выбор ответа	A1	A2	A3	A4	A5	A6	A7	A8	A9	A10	A11	A12	A13
1	15,08	5,65	10,68	12,30	7,18	73,79	6,73	19,21	22,08	22,17	63,64	10,82	54,85
2	13,55	57,09	19,30	4,76	20,64	8,62	27,83	11,04	44,34	29,71	11,58	56,01	12,75
3	64,00	21,09	63,11	7,09	64,99	6,37	59,25	15,98	19,84	15,98	16,52	6,91	22,89
4	7,27	16,07	6,37	75,49	7,09	10,86	6,01	53,59	13,55	31,60	7,99	26,21	9,25

Выбор ответа	A14	A15	A16	A17	A18	A19	A20	A21	A22	A23	A24	A25	A26
1	10,77	37,61	7,09	20,11	7,45	20,92	74,51	15,89	5,57	69,03	7,72	16,70	8,35
2	12,57	18,04	74,06	17,86	17,59	16,25	15,17	31,96	14,63	8,71	8,98	11,58	63,55
3	66,70	13,11	6,46	49,19	34,11	21,99	6,01	<i>3,41</i>	74,78	13,73	70,65	12,21	6,01
4	9,16	30,97	12,12	11,85	39,86	39,41	<i>3,50</i>	47,67	4,22	7,81	11,67	58,44	20,20

4 вариант

Выбор ответа	A1	A2	A3	A4	A5	A6	A7	A8	A9	A10	A11	A12	A13
1	13,55	9,30	12,03	3,38	3,57	74,15	44,92	8,36	19,36	9,96	9,77	11,65	63,16
2	10,24	5,26	20,30	58,83	13,91	8,83	40,88	6,86	41,92	22,93	14,94	53,66	13,16
3	53,85	34,21	60,24	<i>4,14</i>	66,54	6,29	6,95	28,20	23,91	35,34	9,96	8,46	19,27
4	21,43	50,85	6,77	33,46	15,41	10,34	6,86	56,20	14,19	30,83	65,04	25,66	3,85

Выбор ответа	A14	A15	A16	A17	A18	A19	A20	A21	A22	A23	A24	A25	A26
1	11,28	36,37	12,50	15,88	8,02	14,38	9,77	18,05	12,97	72,27	8,46	58,18	11,84
2	43,52	18,42	3,57	57,14	15,98	45,58	71,80	29,14	15,13	4,98	11,18	17,58	59,02
3	15,88	16,54	8,46	16,35	35,53	16,17	9,87	<i>4,79</i>	3,38	13,35	65,51	14,94	6,95
4	28,76	28,20	75,19	9,68	40,04	22,27	8,08	46,90	67,86	8,46	13,72	7,61	20,30

Дистракторы, обозначенные курсивом, имеют менее 5% выбора учащимися и требуют замены на более правдоподобные.

Дистракторный анализ показывает, что хороший результат (справились более 70 %) показали учащиеся 8-ых классов, выполнив задания, проверяющие:

- знание способов выражения подлежащего (A6 — 73,35%);

- знание правил расстановки знаков препинания в предложениях с однородными членами и обобщающим словом (A16 — 71,43%);
- умение находить в предложении уточняющие члены предложения (A20 — 71,71%);
- умение находить в предложении обращение (A22 — 72,11%).

С заданиями A5, A13, A23, A25, A26 справились более 60% тестируемых. Это означает, что большинство учащихся хорошо умеют:

- расставлять знаки препинания в неполном предложении (A13 — 60,65%) ;
 - объяснить постановку запятой в простом осложнённом предложении (A25 — 60,71%, A26 — 69,35%);
 - найти в предложении вводные слова (A23 — 69,35%);
- и знают:
- согласование подлежащего и сказуемого (A5 — 67,74%).

Более низкие результаты (справились от 45% до 60%) показали учащиеся при выполнении заданий:

- на выделение словосочетаний из предложения (A1 — 57,93%);
- на нахождение словосочетания по схеме (A2 — 57,70%);
- на определение способов связи слов в словосочетании (A3 — 56,16%);
- на определение грамматической нормы употребления слов в словосочетании (A4 — 53,34%);
- на нахождение предложения с составным глагольным сказуемым (A7 — 47,24%);
- на постановку тире между подлежащим и сказуемым (A8 — 59,95%);
- на различение второстепенных членов предложения (A 9 — 46,52%);
- на различение двусоставных и односоставных предложений (A11 — 58,94%);
- на определение видов односоставных предложений (A12 — 54,01%);
- на выявление обособленного определения (A17 — 55,48%);
- на выявление обособленного приложения (A 18 — 46,81%);
- на нахождение сравнительного оборота, выделяемого запятыми (A21 — 49,70%);
- на нахождение вводного предложения (A 24 — 56,12%);
- на нахождение в тексте уточняющих членов, вводных слов (B4 — 52,15%).

С заданиями A10, A14, A15, A19, B1, B2, B3 справились менее 45% учащихся.

Рассмотрим примеры некоторых заданий теста:

A10. Укажите правильно выделенное из предложения несогласованное определение.

Он имел привычку в середине разговора пристально поглядеть смеющимися глазами.

- 1) привычку 2) пристально 3) поглядеть 4) смеющимися

Низкий процент выполнения этого задания говорит о том, что учащиеся слабо усвоили понятие «*несогласованное определение*» или не умеют отличать несогласованные определения от других членов предложения.

A14. Укажите предложение с однородными определениями (знаки не расставлены).

- 1) Солнце грело печальную осеннюю листву.
- 2) Солнце сверкает на жёлтых соломенных крышах.
- 3) Белыми тонкими струйками сыпался с деревьев снег.
- 4) Серебристый седой лес сверкал на солнце иглистым инеем.

Выполнение этого задания связано с умением различать однородные и неоднородные определения. Низкий процент выполнения этого задания во втором и четвёртом варианте может говорить о том, что языковой материал для этого задания подобран разной степени сложности.

A15. Укажите предложение, в котором допущена пунктуационная ошибка.

- 1) Эта книга интересна, как для взрослых, так и для детей.
- 2) Ты видишь синий свод неба, да солнце, да лес.
- 3) Минуты через две он уже явно угадывал то угол дома, то столб, то силуэт дерева.
- 4) Мокрый снег к утру покрылся ледяной коркой и хрустел под ногами и колёсами машин.

Задание A15 проверяет правила пунктуации в предложениях с однородными членами, связанными союзами. Процент выполнения этого задания в разных вариантах говорит о том, что восьмиклассники либо плохо усвоили виды сочинительных союзов, либо не знакомы с такими заданиями.

A19. Укажите предложение, в котором обособленное обстоятельство выражено существительным с производным предлогом.

- 1) Негодую от обилия корысти, делаю своё дело на совесть.
- 2) Невзирая на погоду, мы решили идти назад к морю.
- 3) Он, недоговорив с дедом, побежал на станцию.
- 4) Они шли цепью по тропе, не смотря по сторонам.

Выполняя задание А19, учащиеся должны были проанализировать предложения и найти обособленное обстоятельство, выраженное существительным с производным предлогом. Низкий процент выполнения этого задания (от 39,42% до 48,15%) показывает, что учащиеся путают производные предлоги (несмотря на, невзирая на, благодаря) с деепричастиями.

В1. Выпишите из предложения 7 номера слов, образующих словосочетание со связью – управление.

При выполнении задания В1 необходимо было выписать словосочетание с заданным видом подчинительной связи. Низкий процент выполнения этого задания (3 вариант — 0,9%, 4 вариант — 45,69%) можно объяснить тем, что у большинства учащихся не сформировано умение анализировать синтаксические связи в предложении. Сравнив задания А1, А3 и В1, видно, что с заданиями А1 (выделение словосочетания из предложения) и А3 (определение способа связи в предложенном словосочетании) справились примерно 60% учащихся, а в комплексном задании В1 процент выполнения резко сократился.

В2. Запишите номер предложения, в котором сказуемое выражено кратким причастием.

Задание В2 проверяет умение различать части речи (прилагательные и причастия, деепричастия, краткие и полные причастия). Процент выполнения данного задания различен — 56,05% (1 вариант), 32,89% (2 вариант), 66,22% (3 вариант) и 22,38% (4 вариант). Учащиеся не различают прилагательные и страдательные причастия с суффиксом -т-, наречия и прилагательные в сравнительной степени, краткие причастия и прилагательные.

В3. Запишите номера предложений, которые осложнены обособленным обстоятельством.

Учащиеся не смогли проанализировать текст и найти предложения с обособленным обстоятельством (1,3,4 варианты) или обособленным распространённым определением (2 вариант). Возможно подобной работе с текстом на уроках русского языка уделяется недостаточно внимания, в результате чего навыки не отработаны.

**Результаты учащихся, обучавшихся по различным учебникам
русского языка (8 класс).**

Основные результаты выполнения теста в пятибалльной шкале в зависимости от учебника русского языка представлены в таблице 12.

таблица 12

Учебник	Количество учащихся (процент)	Первичный балл	Тестовый балл	Отметки			
				«2»	«3»	«4»	«5»
Бабайцева В.В., Чеснокова Л.Д. и др. Русский язык	232 учащихся (5%)	15,3	50,67	25,00%	33,19%	36,64%	5,17%
Бархударов С.Г., Крючков С.Е., Максимов Л.Ю. Русский язык	2667 учащихся (59%)	16,22	53,75	16,4%	37,00%	38,35%	8,25%
Тростенцова Л.А., Ладыженская Т.А., Дейкина А.Д., Александрова О.М. Русский язык	800 учащихся (18%)	16,32	54,08	14,63%	38,38%	38,75%	8,25%
Разумовская М.М., Львова С.И., Капинос В.И., Львов В.В. Русский язык	559 учащихся (13%)	16,01	53,04	18,96%	36,49%	36,31%	8,23%
Львова С.И., Львов В.В. Русский язык	110 учащихся (2%)	18,35	60,80	11,82%	24,55%	46,36%	17,27%
Бунеев Р.Н., Бунеева Е.В., Комиссарова Л.Ю. Русский язык	121 учащихся (3%)	19,4	64,34	4,96%	28,10%	48,76%	18,18%

Успешность выполнения теста зависит от многих факторов (контингент учащихся, профессионализм учителя, наполняемость школьной библиотеки и т. п.). При выполнении данного теста сравнительно высокие результаты получили учащиеся, обучающиеся по учебнику Бунеев Р.Н., Бунеева Е.В., Комиссарова Л.Ю. «Русский язык».

Процент выбора образовательными учреждениями Псковской области учебника, по которому обучаются учащиеся 8-ых классов, представлен в таблице.

таблица 13.

Учебник	Виды ОУ			
	Гимназии, лицеи, комплексы	Средние общеобразова- тельные школы	Основные общеобразова- тельные школы	Школы- интернаты
Бабайцева В.В., Чеснокова Л.Д. и др. Русский язык	8,33%	4,9%	11,32%	
Бархударов С.Г., Крючков С.Е., Максимов Л.Ю. Русский язык	41,67%	62,24%	54,72%	42,86%
Тростенцова Л.А., Ладыженская Т.А., Дейкина А.Д., Александрова О.М. Русский язык	22,22%	18,88%	28,3%	57,14%
Разумовская М.М., Львова С.И., Капинос В.И., Львов В.В. Русский язык	16,67%	11,19%	5,66%	-
Львова С.И., Львов В.В. Русский язык	5,56%	1,4%	-	-
Бунеев Р.Н., Бунеева Е.В., Комиссарова Л.Ю. Русский язык	5,56%	1,4%	-	-

Из таблицы видно, что большинство учащихся (188 классов) занимаются по учебнику - *Бархударов С.Г., Крючков С.Е., Максимов Л.Ю. Русский язык*. На втором месте по популярности (64 класса) учебник - *Тростенцова Л.А., Ладыженская Т.А., Дейкина А.Д., Александрова О.М. Русский язык*. По учебнику *Разумовской М.М., Львовой С.И., Капинос В.И., Львова В.В.* работают 36 классов области. Учебник *Бабайцева В.В., Чеснокова Л.Д. и др. Русский язык* выбрали 18 классов. По учебнику *Львовой С.И., Львова В.В. Русский язык* и по учебнику *Бунеева Р.Н., Бунеевой Е.В., Комиссаровой Л.Ю. Русский язык* занимаются по 5 классов области соответственно.

Выводы и рекомендации:

1. РКМ по русскому языку в 2013 году проводился в 26 муниципалитетах Псковской области. Всего тест писали 4489 учащихся 8-ых классов. Результаты итогового тестирования позволяют оценить подготовку по русскому языку в школах Псковской области как удовлетворительную, т. к. 84% тестируемых овладели основными знаниями и умениями по русскому языку.

2. Анализ результатов выполнения теста по русскому языку учащимися 8-ых классов показал, что самые сложные задания были расположены во второй части теста. У тестируемых плохо сформированы умения:

- выделять в тексте словосочетания с заданным видом подчинительной связи (примыкание, согласование, управление);
- находить в тексте предложения с обособленными членами предложения;
- различать согласованные и несогласованные определения.

3. Результаты тестирования говорят о том, что в процессе обучения на уроках русского языка следует больше уделять внимание работе с текстом; использовать разнообразные виды деятельности, формировать умение анализировать синтаксические связи в предложении.